

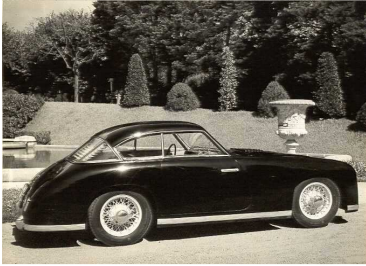
PEGASO Z102

Primer Pegaso Z102



Primer coche Pegaso tipo Z-102.

Equipaba el motor Pegaso 2.5 de 2.500 c.c. y 142 C.V. de potencia a 6.000 r.p.m. Velocidad máxima 200 Km/h.



Presentación Primer Pegaso Z-102

Septiembre 1951

Presentación del Z-102.

1ª Serie con carrocería ENASA en los locales de la fábrica de Sagrera

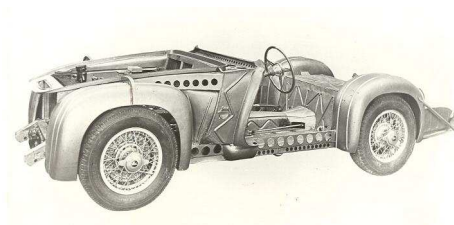
Pegaso Z-102 ENASA Barcelona

1952 - Pegaso Z-102. Carrocería ENASA-Barcelona.

Corresponde a una segunda serie en la que la carrocería había sufrido alguna modificación para mejorar la refrigeración.

Equipado con motor Pegaso Z-102 de 2.800 c.c.

Bastidor Pegaso Z-102



1952

Plataforma formada por un conjunto de perfiles y chapa construidos en acero-molibdeno soldados, los cuales forman un conjunto sólido y resistente a la torsión.

PEGASO Z102

Pegaso Z-102 "Cúpula"

1952- Berlineta con carrocería ENASA llamada "Cúpula".

Equipado con motor de 2.800 c.c. aspirado.

Fue la sensación en los Salones del Automóvil de París (Octubre 1952) así como en el Madison Square Garden de Nueva York (febrero 1953) en el que además se le conoció como "Rosa de The"

Pegaso Z-102 - Touring

1952

Pegaso Z-102 cabriolet con carrocería "Touring" expuesto en el Salón del Automóvil de París. Conocido por "Tibidabo".

Pegaso Z-102 Touring "Hard-Top"



1953

Pegaso Z-102 Berlineta Touring "Hard-Top" de cuya versión de carrozado solo se fabricaron 2 unidades.

Fue expuesto en los Salones del Automóvil de Turín, Barcelona, París y Londres. También participó en concursos de elegancia de La Stresa (Italia) y San Sebastian (1954).

Pegaso Z-102 ENASA Saoutchick



1953. Pegaso Z-102 Saoutchick

Pegaso Z-102 Spyder. Primera competición en España

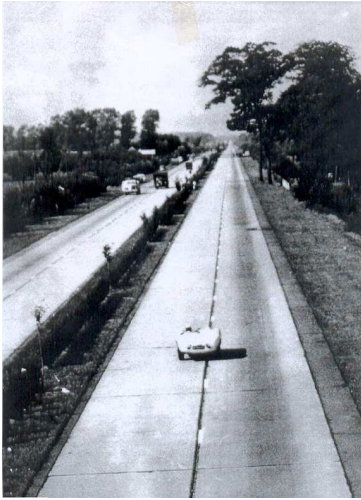
17-05-1953 XIII edición Subida de la Rabassada.

El "Spyder" con carrocería ENASA de Al. equipado con motor de 2.500 cc y un compresor Roots, pilotado por Joaquín Palacio resultó vencedor absoluto con un tiempo de 3'48" a una velocidad media de 77,36 Km/h

A este tipo de carrocería del Z-102 se le llamó Rabassada.

PEGASO Z102

Pegaso Z-102 - Spyder Touring



Septiembre 1953

Celso fernández en plena prueba del Km y Milla parada y lanzada en la autopista de Jabecke en Bélgica para automóviles Sport, pilotando el Pegaso Z-102 Spyder Touring con motor de 2.800 c.c. y compresor volumétrico roots.

Pegaso Z-102 Biseluro



1953 Biserulo en las instalaciones de Experiencias de la Fábrica de Sagrera

Pegaso Z-102 Biseluro



Setiembre 1953

Pegaso Z-102 Biseluro Motor BS2.5 en pruebas entre Tona y Vic

Pegaso Z-102 Spider Touring



Septiembre 1953

Celso Fernández con Pegaso Z-102 Spider Touring en el récord de velocidad: 243 Km/h .

PEGASO Z102

Pegaso Z-102 - XIV edición Subida a la Rabassada



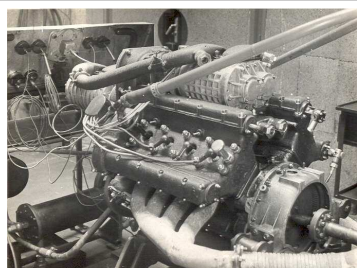
1954 - XIV Subida a la Rabassada

Pegaso Z-102 Spyder



1954 Pegaso Z-102 Spyder a la Copa Montjuich

Motor Pegaso Z-102



Motor Pegaso Z-102 de 3.200 c.c. con dos compresores volumétricos tipo Roots. Potencia máxima a 6.000 r.p.m. de 360 C.V.

Pegaso Z-102 ENASA Pedralbes



1954 Pegaso Z-102 ENASA Pedralbes original y con algunas modificaciones.

Pegaso Z-102 ENASA Barqueta



1953-1954. Pegaso Z-102 Barqueta carrozado por Touring en Monthlery i el carrozado por ENASA, "Pedralbes" en plena competición.

PEGASO Z102

Pegaso Z-102 2ª Copa Montjuich

1955. 2ª Copa Montjuich
Joaquin Palacio vencedor con Pegaso Z-102
Spyder con carrocería de fibra de vidrio.

Pegaso Z-102 Touring



1955. VI Vuelta a Catalunya

Motor Pegaso Z-104

1955. Salón de París

D. Juan de Borbon y D. Wifredo Ricart en la presentación del motor Z-104
de 3.900 c.c. en el salón de París

Pegaso Z-103



1955. Presentación Pegaso Z-103 carrozado por SERRA y restaurado por
el centro Histórico Pegaso.

Pegaso Z-103



1984
Pegaso Z-103 probado por el presidente de
ENASA.
Presentación a la prensa del Pegaso Z-103,
restaurado por el Centro Histórico Pegaso.